



jcmtechnologies

Bedienungsanleitung

BASEMN

MOTION Funkempfänger

DE

Inhalt

Sicherheitsanweisung 3

Einleitung 5

allgemeine Beschreibung 5

Installation 6

Verkabelung 6

Montage 7

Einstellungen 8

Auswahlmöglichkeiten 8

Programmierung 9

Manuelle Programmierung der Empfänger 9

Programmierung von mehreren Empfängern (Optional) 10

Verifizierung 11

LEDAnzeigen 11

Wartung 12

manuelle Speicherverwaltung 12

Löschen eines Handsenders 12

Löschen des Speichers 13

Speicherverwaltung mit cloudAssistant (optional) 14

Trouble shooting 15

FAQ 15

Technische Daten 16

Elektrische Parameter 16

Physikalische Parameter 16

Funkfrequenz Parameter 16

Systembenutzung 20

EU-Konformitätserklärung 20



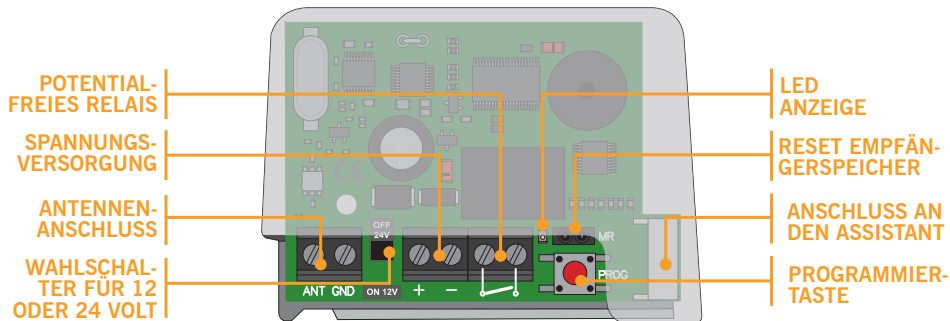
Trennen Sie das Geräte von der Stromversorgung bevor Sie daran Arbeiten:

- Vor Gebrauch trennen Sie das Gerät von der Stromversorgung.
- Ist das Gerät ständig Verbunden, muss es mit einem leicht zugänglichen Verbindungsstück verbunden sein.
- Dieses Gerät sollte nur von Fachpersonal, mit Kenntnissen der relevanten Europäischen Richtlinien und Erfahrung mit automatisierten Garagentüren installiert werden.
- Die Betriebsanleitung muss immer griffbereit sein.
- Die Betriebsfrequenzen der Empfänger verursachen keine Störungen an 868 MHz Fernbedienungssystemen.

Einleitung

Allgemeine Beschreibung

Miniatur Empfänger für der Verwaltung von automatisierten Türen/ Toren.



Wegen seiner geringen Größe, vielseitigen Stromversorgung und 500 Benutzern, kann es in Industrie-, Gemeinde- und Privatanlagen eingesetzt werden.



Verkabelung

POTENTIALFREIES RELAIS

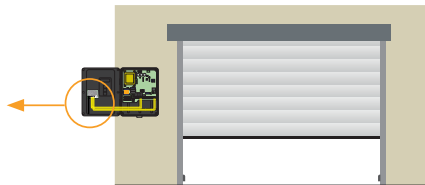
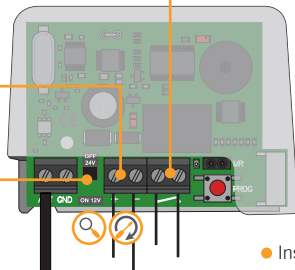
Am Eingang Verbindung

SPANNUNGS-VERSORUNG

Versorgungskabel an der Stromquelle verbinden unter Berücksichtigung der Polarität (VDC)

SPANNUNGSWAHL-SCHALTER

Schalter auf Position stellen (12V oder 24V)



● Installationsbeispiel eines BASE MINI in einer Steuerung.

Wenn der Empfänger an der Steuerung angeschlossen ist, lesen Sie bitte die Montageanleitung um die Versorgungsquelle zu identifizieren.

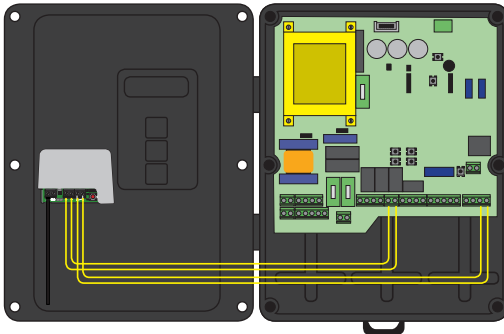




Installation

Montage

Der Empfänger kann leicht innerhalb der Steuerung installiert werden.



● Verbindungsbeispiel an der Steuerung.

Das Kunststoffgehäuse bietet Schutz vor andere Komponenten.



Es wird empfohlen die Empfänger innerhalb der Steuerung zu platzieren, jedoch muss sichergestellt werden dass nicht in der Nähe Energiequellen und andere Funkgeräte plziert werden.



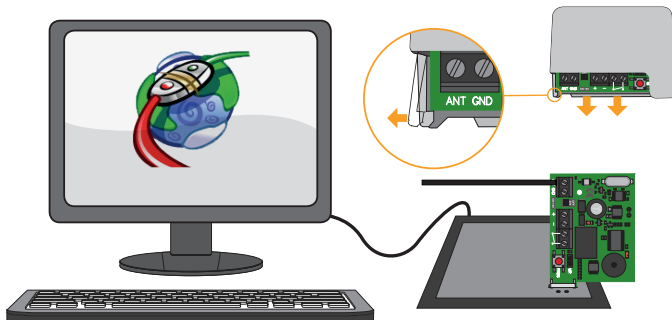
Wenn Sie bei beigefügte Antenne benutzen empfehlen wir eine gerade Montage um einen Optimalen Empfang zu erreichen.



Auswahlmöglichkeiten

Parameter	Options
Relais output	Puls (Standard)/Bi-stabil
Filtrierung bei FREIER Systemgruppen	Nr. (Standard) / 0 / 1 / 2 / 3 / 4 / 5 / 6 / 7

Um die Standard Konfiguration ändern zu können müssen Sie den cloudAssistant für Windows installieren.

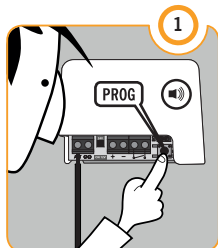


Weitere Informationen: www.jcm-tech.com/de/JCM/cloudassistant-de/



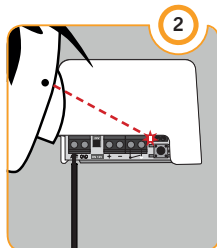
Programmierung

Manuelle Programmierung der Sender



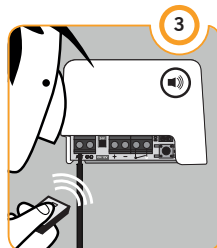
PROGRAMMIERTASTE DRÜCKEN

Nach Betätigung der Prog Taste ertönt ein Piepton (1 sek.).



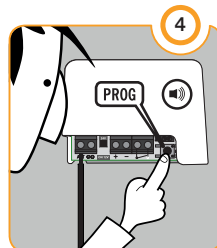
LED ANZEIGE

Die LED leuchtet, wenn der Programmiermodus aktiviert ist.



EMPFÄNGERTASTE DRÜCKEN

Für jeden programmierten Handsender hören Sie einen Piepton (0,5 sek)



PROGRAMMIERUNGSTASTE DRÜCKEN

Drücken Sie die PROG-Taste noch einmal drücken um den Programmiermodus zu verlassen. Sie hören einen Piepton (1 sek.)



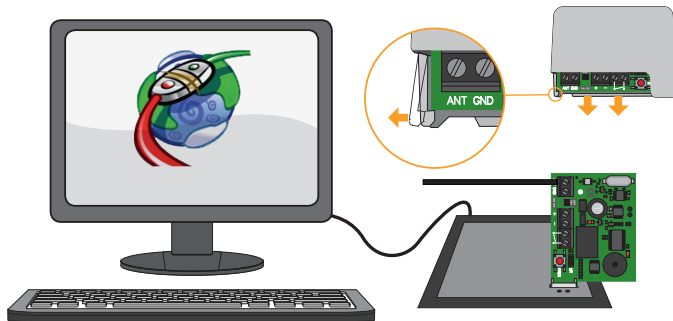
Wenn der Speicher voll ist, wird der Empfänger 7 mal 0,5 Sekunden piepen und den Programmiermodus verlassen.



Wenn, innerhalb 10 Sekunden, keine weitere Programmierung stattfindet, schaltet sich der Programmiermodus automatisch aus. Sie hören zwei Töne von jeweils 1 Sekunde.

Programmierung von mehreren Sender (Optional)

Um mehrere Sender gleichzeitig zu installieren müssen Sie das Programm cloudAssistant für Windows installieren.



Weitere information: www.jcm-tech.com/de/JCM/cloudassistant-de/

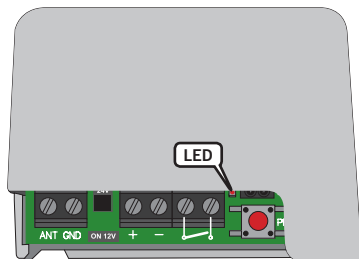




Verifizierung

LED Anzeige

Start-up	
Anzahl der Blinkimpulse	FREIER Gruppen Information
0	Inaktiv / Gruppe 0
1	Gruppe 1
2	Gruppe 2
3	Gruppe 3
4	Gruppe 4
5	Gruppe 5
6	Gruppe 6
7	Gruppe 7



Die LED leuchtet kurz (0,5 sec). nachdem die LED wieder für 5 Sekunden leuchtet, ist der Programmiervorgang beendet

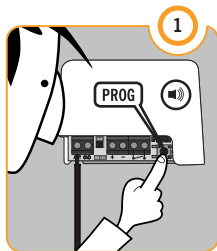


Die Betriebsbereitschaft wird durch die LED die alle 5 Sekunden kurz Blinkt angezeigt.



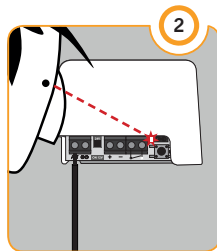
Manuelle Speicherverwaltung

Löschen eines Handsenders



PROGRAMMIERUNGSTASTE DRÜCKEN

Nach Betätigung der Prog Taste ertönt ein Piepton (1 sek.).



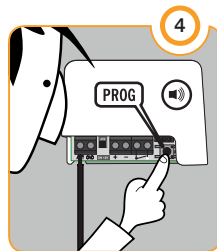
LED ANZEIGE

Die LED leuchtet, wenn der Programmiermodus aktiviert ist.



KURZSCHLUSS MR+ HANDSENDER DRÜCKEN

Überbrücken Sie die Metallstifte MR (Kurzschluss) und halten diesen. Dann drücken Sie den Handsender bis ein Piepen ertönt (0,5 sek.). Nach dem Piepen lassen Sie den Handsender los und entfernen den Kurzschluss.



PROGRAMMIERUNGSTASTE DRÜCKEN

Drücken Sie die PROG-Taste noch einmal drücken um der Programmiermodus zu verlassen. Sie hören einen Ton (1 sek.)

Das manuelle entfernen der Sender ist ähnlich der Programmierung. Überprüfen Sie das alles korrekt funktioniert.

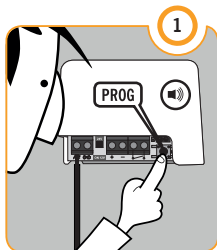




Wartung

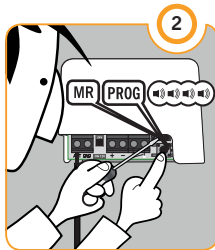
Manuelle Speicherverwaltung

Löschen des Speichers



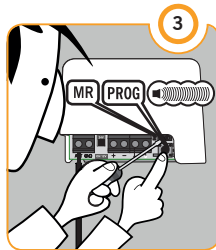
PROGRAMMIERTASTE DRÜCKEN

Bitte die PROG Taste gedrückt halten und zum Punkt 2 wechseln.



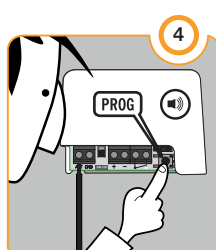
MEMORY RESET TASTE

Die Prog Taste weiterhin gedrückt halten und nun überbrücken Sie die Metallstifte MR (Kurzschluss) und halten diesen. Sie hören kurze aufeinander folgende Pieptöne.



LÖSCHUNG ABGESCHLOSSEN

Halten Sie die Prog Taste und den MR Kurzschluss so lange gedrückt bis das langsame Piepen in ein schnelles Piepen übergeht.



PROGRAMMIERUNGS- TASTE

Nachdem das kurze Piepen in ein schnelles Piepen übergegangen ist können sie die Prog Taste und den Kurzschluss bei MR loslassen. Zum Abschluss des Resets drücken Sie die Prog Taste 1x kurz und es ertönt ein kurzer Piepton.

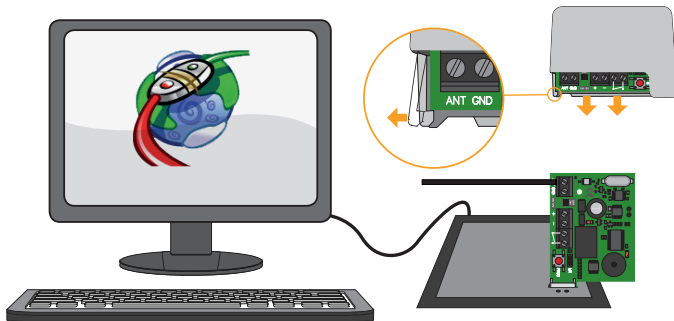
Wenn, innerhalb 10 Sekunden keine weitere Programmierung stattfindet, schaltet sich der Programmierungsmodus automatisch aus. Sie hören zwei Töne von jeweils 1 Sekunde.





Speicherverwaltung mit cloudAssistant (Optional)

Um die **Autorisierung selbst zu verwalten, Änderungen oder Löschungen von neuen Sendern, sowie die Überwachung oder völlige Löschung des Speichers vornehmen zu können**, müssen Sie das Programm cloudAssistant für Windows installieren.



Weitere information: www.jcm-tech.com/de/JCM/cloudassistant-de/



Trouble shooting

FAQ

Q: Wie viele Benutzer können im BASE MINI gespeichert werden?

A: 500 Benutzer. Das Gerät hat einen internen Speicher von 500 Benutzern. Dies kann nicht geändert werden.

Q: Wie erkennen sie das der Empfänger aktiviert ist?

A: Eine LED blinkt alle 5 Sekunden.

Q: Ich kann die Speicherkarte zur Verbindung mit dem ASSISTANT nicht finden. Ist es möglich den BASE MN mit dem cloudAssistant zu verwalten? Wie werden die Benutzer gespeichert?

A: Ja, es ist möglich. Um die Benutzer zu Speichen, stecken Sie die Platine mit dem weissen Stecker auf den Steckplatz am Assistenten.(über der Power LED).

Q: Kann man das Gerät sperren um zu verhindern das jemand Änderungen vornehmen kann?

A: Ja, beim Speichern über den cloudAssistant wenn zuvor die Parameter in der Einstellung Menü "Programmierung via Funk verhindern" und "manuelle Programmierung verhindern" aktiviert worden sind.

Q: Wie erkennt man dass das Gerät gesperrt ist?

A: Bein drücken der Programmieraste ertönt keine Piepton.

Q: Wie viele Relais Ausgänge hat der Empfänger?

A: Er hat einen Relais Ausgang

Q: Können Fremde von außen sich mit der Empfänger verbinden?

A: Nein, es kann nur über Funk gesteuert werden.

Q: Können die Freie System Gruppen über der Empfänger verwaltet werden?

A: Ja, die Gruppe muss manuell konfiguriert werden oder über die Software cloudAssistant verwaltet werden.

Technische Daten

Elektrische Parameter

Energieversorgung	12/24Vac/dc
Verbrauch im Standby / in Betrieb	<50 mA / 100 mA
Maximaler Stromverbrauch	5W
Schaltleistung des Relais	3A
Speicherkapazität	500 Benutzer

Physikalische Parameter

Temperatur im Betrieb	-20°C ... +55°C
Abmessungen	60 x 44 x 18

Funkfrequenz Parameter

Frequenz	Bewegung 868,35 MHz
Kodierung	Hochsicherer Wechselcode, 19 Trillionen Wechselcodes
Strahlungsleistung	< 25mW



Systemnützung

Dieses Gerät wurde für Benutzung mit automatisierten Garagentüren entwickelt. Es ist nicht für die direkte Aktivierung von anderen Geräten bestimmt.

Der Hersteller behält sich das Recht vor, Änderung an den Spezifikationen des Geräts vorzunehmen ohne Warnung.

EU-Konformitätserklärung

Der Hersteller **JCM TECHNOLOGIES, SAU** erklärt, dass das Produkt **BASE-MN** den einschlägigen grundlegenden Anforderungen der RED-Richtlinie 2014/53/EU und der RoHS- Richtlinie 2011/65/EU entspricht.

Siehe Gewebe www.jcm-tech.com/de/klarungen

JCM TECHNOLOGIES, SAU • C/ COSTA D'EN PARATGE, 6B - 08500 VIC (BARCELONA) SPANIEN

UM_3200408_BASE-MN_DE_Rev03

